



## INSTRUCTIES/HANDLEIDING



MODEL VSJ843RS - Verticale slowjuicer  
LOW SPEED MASTICATING JUICER



## *Gefeliciteerd!*

GEFELICITEERD met de aankoop van uw nieuwe Omega!

Bij Omega streven wij ernaar om technologisch geavanceerde machines te ontwikkelen die helpen om de voeding en smaak van de hoogste soort en het dichtst bij de zuiverste vorm van de natuur te ontwikkelen. Wij worden gedreven door u, onze merk supporters. Uw enthousiasme helpt ons te blijven vernieuwen en het heruitvinden van onze lijn van juicers, hoge snelheid blenders en drank apparatuur. Ons team van Omega dankt u voor de ondersteuning gedurende meer dan 50 jaar!

# INHOUDSOPGAVE

02 - 03	Veiligheid voorop
04 - 05	Ken je Omega
06 - 07	Snelle montage
08 - 09	Hoe te monteren
10 - 11	Gebruiksaanwijzingen
12 - 13	Montage, demontage en reiniging van de roterende borstel
14 - 15	Afsluiting montage
16 - 17	Saptap afsluitring montage
18 - 19	Sterilisatie & Easy Cleaning
20 - 23	Veiligheidsmaatregelen
24 - 25	Wanneer de persboor stopt met werken
26 - 27	Hints & Tips
28 - 29	Problemen oplossen
30 - 31	Product Specificaties
32 - 37	Recepten en notities



# VEILIGHEIDSINSTRUCTIES

# VEILIGHEIDSLNSTRUCTIES

Bij gebruik van elektrische apparaten dienen elementaire voorzorgsmaatregelen altijd opgevolgd te worden, waaronder de volgende.

1. LEES ALLE INSTRUCTIES GOED DOOR VOOR GEBRUIK.
2. Houdt het snoer, stekker of hoofdgedeelte van de motor niet in water of andere vloeistoffen ter bescherming tegen elektrische schokken.
3. Streng toezicht is verplicht wanneer het apparaat wordt gebruikt door of in de nabijheid van kinderen.
4. Haal de stekker uit het stopcontact voor het monteren, voordat u onderdelen verwijderd, voordat u het apparaat reinigt en wanneer niet in gebruik.
5. Vermijd contact met bewegende onderdelen.
6. Gebruik het apparaat niet met een beschadigd snoer of stekker, of wanneer het apparaat defect of beschadigd is op welke wijze dan ook. Wanneer dit het geval is, apparaat terugbrengen naar fabrikant (zie garantie) voor onderzoek, reparatie, of elektrische of mechanische aanpassingen.
7. Het gebruik van accessoires die niet aanbevolen of verkocht worden door de fabrikant kan brand, elektrische schokken of letsel veroorzaken.
8. Laat de stroomkabel niet over randen hangen of in aanraking komen met hete oppervlakken.
9. Controleer altijd of de sapcentrifuge-vergrendelclip vergrendeld is wanneer de pers in werking is.
10. Druk op de uitknop en haal de stekker uit het stopcontact als u het apparaat wilt demonteren. Zorg ervoor dat de motor volledig tot stilstand is gekomen.
11. Plaats geen vingers of andere voorwerpen in de sapcentrifuge wanneer deze in werking is. Als er voedsel vast komt te zitten in de opening, gebruik de voedselontstopper of een ander stuk groente/fruit om het naar beneden te duwen. Wanneer dit niet mogelijk is, schakel de machine uit, verwijder de stekker en demonteer de sapcentrifuge om het resterende voedsel te verwijderen.
12. Niet buitenshuis gebruiken.
13. Apparaat niet op of in de buurt van een brander of verwarmde oven zetten.
14. Gebruik het apparaat niet voor andere doeleinden dan het beoogde gebruik.
15. Houd het apparaat schoon. Raadpleeg de "Sterilisatie en eenvoudige reiniging" instructies in deze handleiding.

## BEWAAR DEZE INSTRUCTIES





**KEN UW OMEGA**

# KEN UW OMEGA



- A Stamper
- B Vulopening
- C Brede voedseldoorloop
- D Veiligheid-sluitsysteem
- E Zelfreinigend systeem
- F Pulp uitlaat
- G Krachtige motor
- H Anti slip voetjes
- I Ultem sap scherm
- J Aan/Uit
- K Saptap
- L Heavy Duty Ultem persboor



## NIET AFGEBEELD

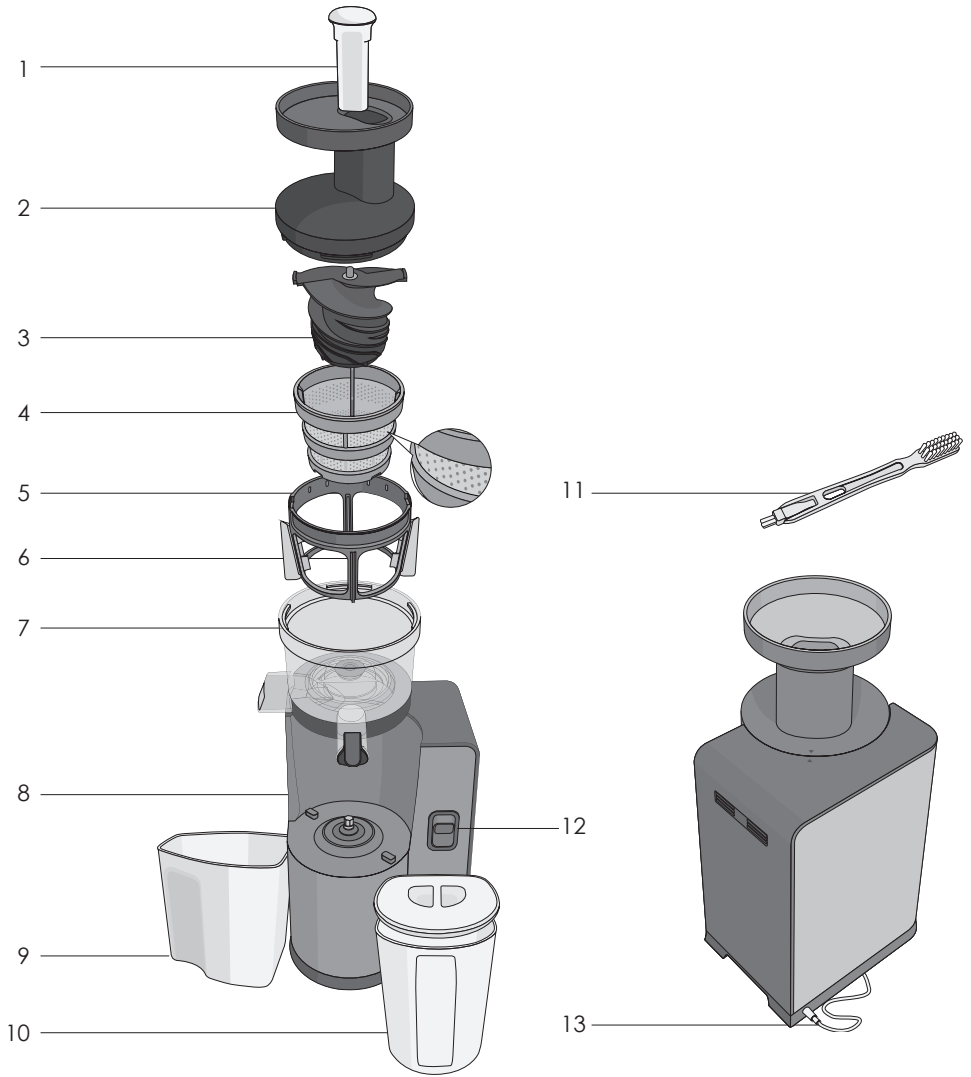
Sap container  
Pulp container



# SNELLE MONTAGE



# SNELLE MONTAGE



1 Stamper

2 Vulopening

3 Persboor

4 Scherm

5 Roterende borstel

6 Siliconen borstel

7 Sapkom

8 Basis

9 Pulp container

10 Sap container

11 Schoonmaakborstel

12 Aan-uit schakelaar

13 Stroomkabel

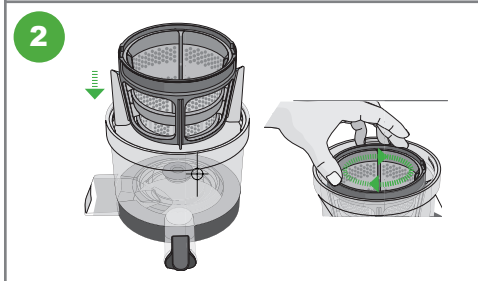


# HOE TE MONTEREN

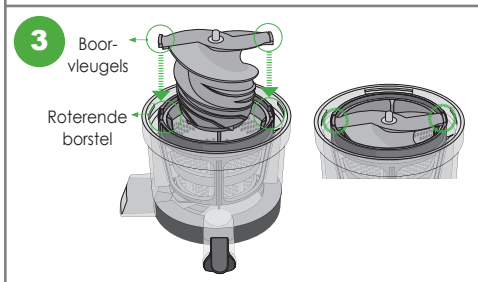
# INSTRUCTIES: HOE TE MONTEREN



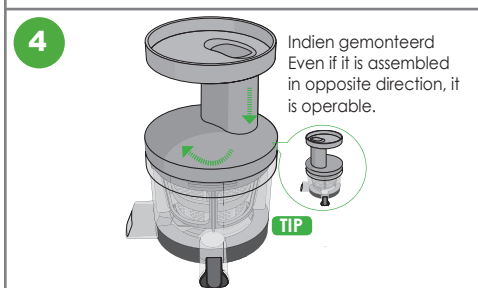
Monteer het scherm. De bovenkant van het scherm moet onder de groeven van de roterende borstel, zoals te zien is op de illustratie. Anders zal hij niet goed sluiten.



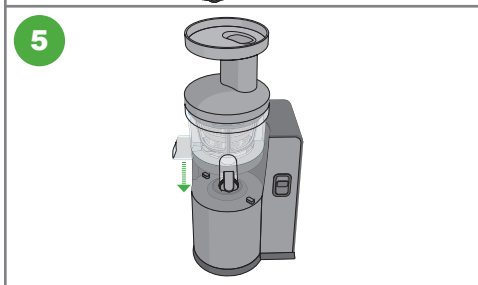
Plaats de gemonteerde siliconen borstel en scherm in de sapkom. Draai deze van links naar rechts tot deze vastklikt.



Plaats de persboor in het scherm. Lijn de boorvleugels uit met de groeven op de roterende borstel.



Draai de trechter met de klok mee, tot dat deze compleet vast zit.



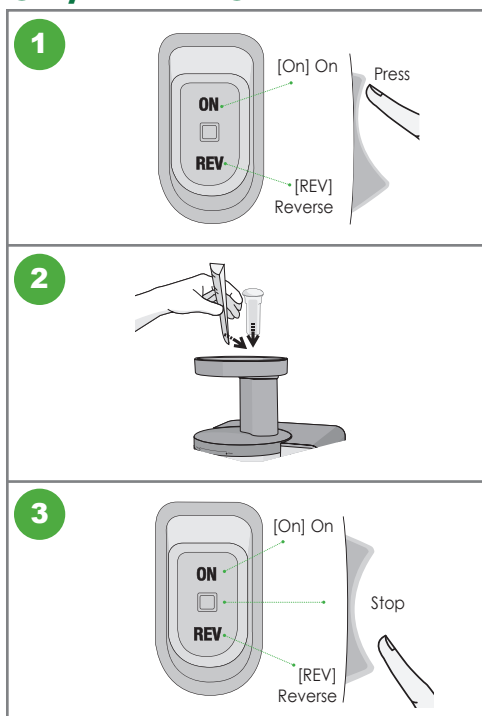
Plaats de gemonteerde onderdelen op de basis.



# GEBRUIKSINSTRUCTIES

# GEBRUIKSIINSTRUCTIES

## ON/REV KNOP



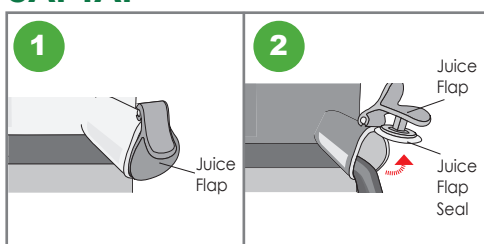
Druk op de [ON] knop om de machine te starten.

Stop de ingrediënten geleidelijk aan in de trechter en druk deze vervolgens aan met de stamper.

Nadat de extractie is voltooid, plaatst u de schakelaar in de stoppositie om het apparaat te stoppen.

**⚠ WAARSCHUWING** Voordat u de [ON] of [Rev] knop indrukt, zorg ervoor dat de persbor completeel stil staat.

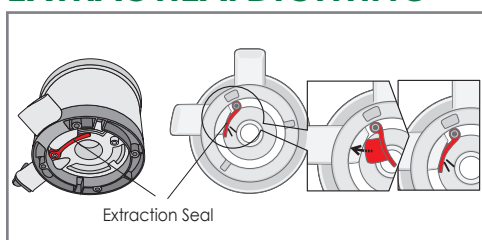
## SAPTAP



Sluit de saptap af om sap zo in de kom te mengen.

Open de saptap afsluiting om het gemixte sap in een glas te kunnen schenken. Sluit de klep om de saptoevoer te stoppen.

## EXTRACTIEAFDICHTING

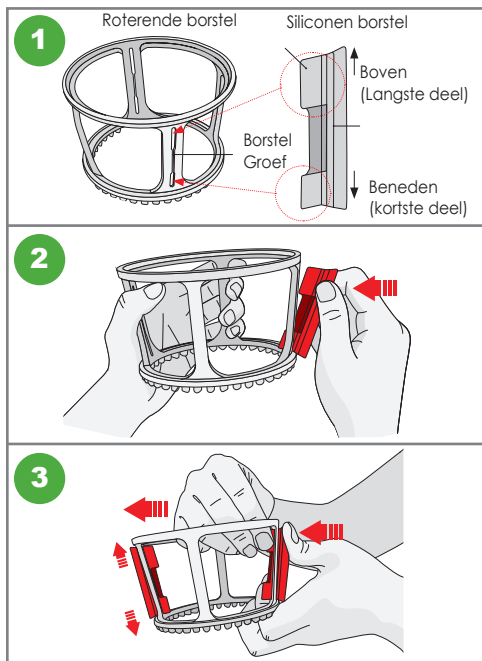


De siliconen afvalafsluiter bevindt zich aan de onderzijde van de sap schaal. Zorg dat de afdichting gesloten is voor gebruik. Voor het reinigen opent u de extractieafdichting en wast u vervolgens het voedsel eruit.



# **MONTAGE, DEMONTAGE EN REINIGING VAN DE ROTTERENDE BORSTEL**

## ROTERENDE BORSTEL MONTAGE



Controleer de groef van de roterende borstel en de richting van de siliconen borstel.

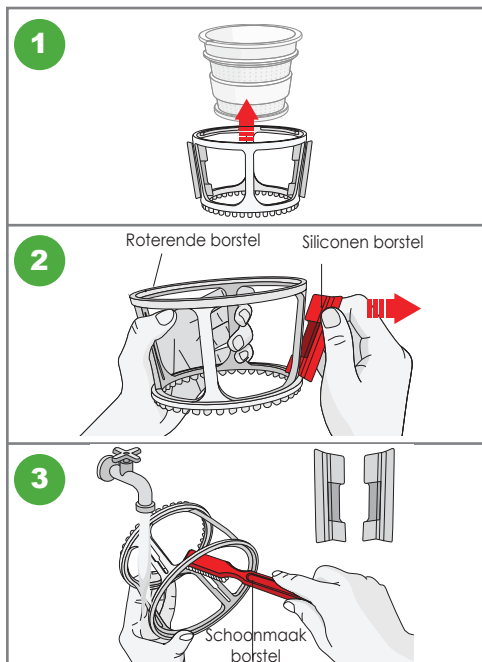
- Borstel insteken zoals hier links te zien is. Het langere deel moet naar boven wijzen.

Plaats de siliconen borstel in de roterende borstel. Het langste deel wijst omhoog. Houd het buitenste deel van de borstel vast met uw duim en wijsvinger en steek de siliconen borstel in de groef van de roterende borstel.

Trek stevig.

- Duw de siliconen borstel vanuit de buitenzijde van de roterende borstel en trek de 'innerlijke vleugel' in de richting van de buitenkant van de roterende borstel met de andere hand, zoals weergegeven aan de linkerkant.
- Trek tot dit niet verder kan. Als het apparaat niet volledig gemonteerd is, kan dit leiden tot breuk.

## DEMONTAGE EN REINIGING



Verwijder de roterende borstel van het scherm.

Zoals links te zien is, houd het buitenste deel van de siliconen borstel met de vingers vast en trek deze in de aangegeven richting. Het wordt aanbevolen om het te verwijderen volgens de bovenstaande werkwijze. Als u het met geweld probeert los te trekken, zou de borstel kunnen scheuren of worden beschadigd.

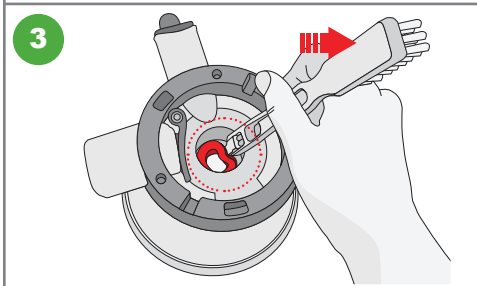
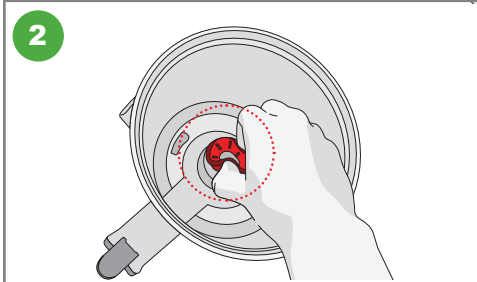
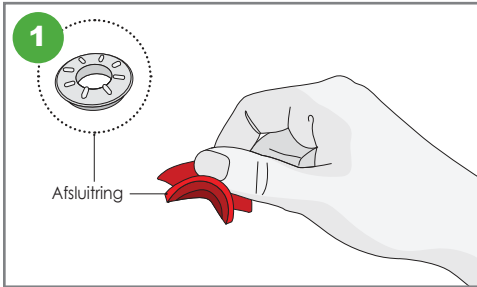
Was met een schoonmaakborstel de binnen- en buitenkant schoon onder stromend water. Was de siliconen borstel op dezelfde manier onder stromende water.



# AFSLUITRING MONTAGE



# AFSLUITRING MONTAGE



Zoals getoond aan de linkerkant in de gestippelde cirkel, laat het uitstekende deel op de afsluitring naar boven zitten en houd hem knijpend tussen uw duim en wijsvinger.

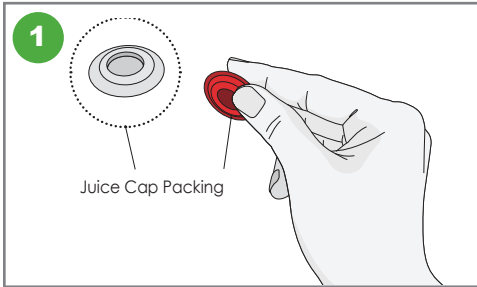
- Plaats de onderkant van de afsluitring in het gat van de kom en druk deze volledig naar beneden.
- Niet de gehele afsluitring in de kom duwen.
- Het bovenste gedeelte van de afsluitring moet zichtbaar blijven.

Indien de afsluitring aan de bodem niet goed is geplaatst en gebogen, gebruik dan de reinigingsborstel om de ring alsnog goed vast te zetten met een roterende beweging.

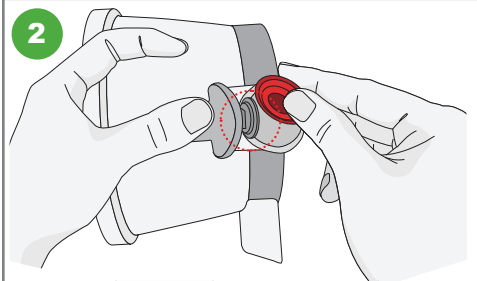


# SAPTAP AFSLUITRING MONTAGE

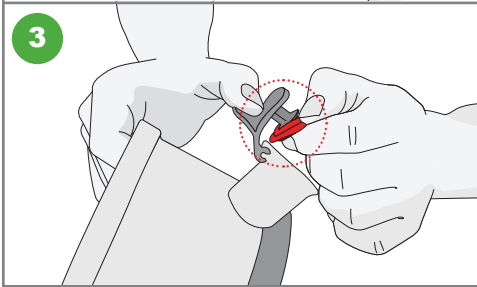
# SAPTAP AFSLUITING MONTAGE



Houd de sap-tap afsluiting vast zoals links weergegeven. Het gat moet zichtbaar zijn.



Open de sap-tap en plaats de afsluiting richting de bovenkant. Wees voorzichtig dat u de kom niet laat vallen.



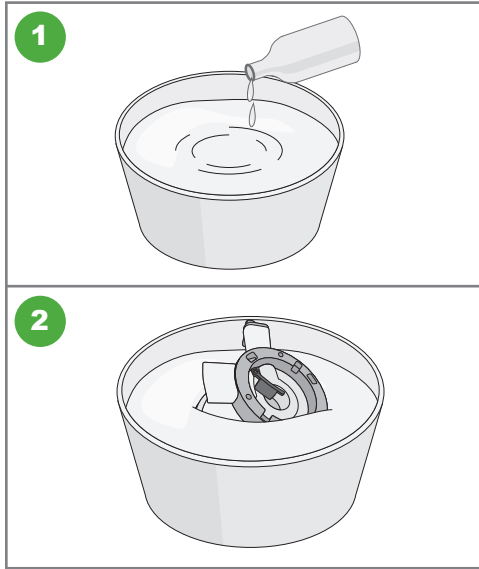
Plaats de sap-tap afsluiting om het sap volledig af te grendelen. Als dit niet gebeurt, kan er sap lekken.



**STERILISATIE  
&  
EASY CLEANING SYSTEEM**

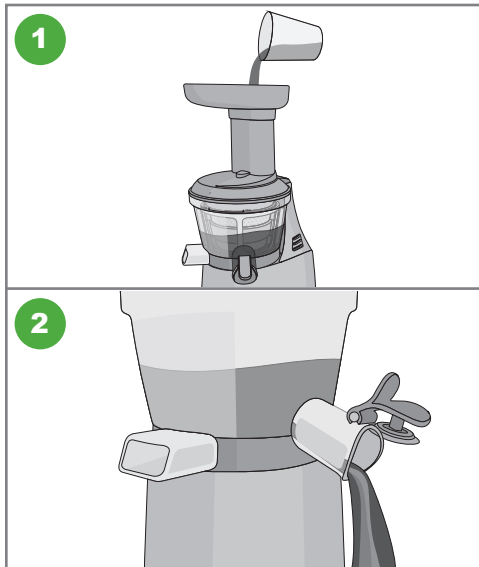
# SERILISATIE & EASY CLEANING SYSTEM

## STERILIZATION



U kunt onderdelen grondig wassen door deze onder te dompelen in warm water verdund met 1 á 2 twee druppeltjes zuiveringszout of afwasmiddel en deze gedurende ongeveer 30 minuten te laten weken.

## EASY CLEANING SYSTEM



Wanneer u voor een recept meerdere ingrediënten achtereenvolgens moet gebruiken, is het niet nodig de onderdelen te wassen. Sluit dan gewoon de saptap af, giet water in de trechter en bedien het apparaat.

Open de saptap en laat het water er uit lopen.

Nadat u klaar bent met het maken van sap voor de dag, demonteer het apparaat en was deze.



# VEILIGHEIDSMATREGELEN VOOR VEILIG GEBRUIK

# VEILIGHEIDSMATREGELEN VOOR VEILIG GEBRUIK

Alle gebruikers van dit toestel moeten deze veiligheidsmaatregelen lezen en begrijpen voordat u begint met het bedienen van dit apparaat.

## VOORBEELDEN VAN WAARSCHUWINGSTEKENS



**Dit teken geeft het risico van brand of een elektrische schok aan.**  
Specifieke waarschuwing is geschreven in het waarschuwingsteken.



**Dit teken geeft het risico van een brand of elektrische schok aan.**  
Specifieke waarschuwing is geschreven in het waarschuwingsteken.



**Dit teken geeft verboden handelingen weer.**  
Specifieke waarschuwing is geschreven in of bij het waarschuwingsteken.



**Dit teken geeft het regelen en aansturen van acties weer.**  
Specifieke waarschuwing is geschreven in of bij het waarschuwingsteken.

## VEILIGHEIDSMATREGELEN



**WAARSCHUWING**  
Risico's of onveilige handelingen die kunnen leiden tot ernstig lichamelijk letsel of de dood.



**VOORZICHTIG**  
Risico's of onveilige handelingen die kunnen leiden tot licht persoonlijk letsel of schade aan het apparaat.



**NIET AANSLUITEN OF LOSKOPPELEN MET NATTE HANDEN.**  
Dit kan leiden tot een elektrische schok of letsel.



**NIET BIJ ANDERE SPANNINGEN GEBRUIKEN.**  
Dit kan leiden tot een elektrische schok, brand, storingen of abnormale werkingen. Ook kan dit de levensduur verminderen.



**STOP DE STEKKER IN HET STOPCONTACT EN DUW DEZE GOED VAST.**  
Doet u dit niet, kan dit leiden tot een schok.



**INDIEN STROOMSNOER BESCHADIGD IS, DEZE LATEN VERVANGEN DOOR DE FABRIKANT OF EEN GEAUTHORISEERD PERSOON OM GEVAAR TE VERMIJDEN.**  
Als het stroomsnoer beschadigd is, kan dit een elektrische schok of brand veroorzaken.



**PAS NIKS VAN HET APPARAAT AAN. OOK NIET ZELF DEMONTEREN OF REPAREREN. GEEN VINGERS, VREEMDE STOFFEN OF VOORWERPEN ZOALS PENNEN IN GATEN OF GLEUVEN STEKEN.**  
Dit kan brand, een elektrische schok of defect veroorzaken.

# VOORZORGSMAATREGELEN VOOR VEILIG GEBRUIK



## MAAK DE BASIS NIET NAT EN DOMPEL DEZE NIET ONDER.

Pas op dat er geen vloeistoffen in de schakelaar terecht komen. NIET GEBRUIKEN met natte handen. Dit kan een schok of brand veroorzaken.



## WANNEER HET STROOMSNOER GEBROKEN OF BESCHADIGD IS, OF WANNEER DE STEKKER LOS KOMT TE ZITTEN, GEBRUIK HET APPARAAT DAN NIET.

Dit kan brand, een elektrische schok of letsel veroorzaken.



## OM VEILIGHEIDSMOTIEVEN MOET HET APPARAAT OP EEN OPPERVLAK GEPLAATST WORDEN EN MAG NIET IN DE BUURT VAN EEN GASLEIDING, WATERLEIDING, TELEFOONDRAAD ETC. GEPLAATST WORDEN.

Dit kan een elektrische schok, brand, storing of explosie veroorzaken. Zorg ervoor dat u een geaarde aansluiting gebruikt. *sure to use the socket with ground connection.*



## NOOIT DE KOM VERWIJDEREN TIJDENS GEBRUIK OF VINGERS EN OBJECTEN ZOALS VORKEN, LEPELS, ECT. IN DE TRECHTER STEKEN.

Dit kan letsel, een ongeval of storing veroorzaken.



## DIT APPARAAT IS NIET BEDOELD VOOR MENSEN (INCL. KINDEREN) MET VERMINDERDE LICHAAMELIJKE, ZINTUIGELIJKE OF GEESTELIJKE VERMOGENS, OF GEBREK AAN ERVARING EN KENIS, TENZIJ ZE ONDER TOEZICHT STAAN OF WORDEN GEÏNSTRUEERD OVER HET GEBRUIK VAN HET APPARAAT DOOR EEN GEAUTHORISEERD PERSOON DIE VERANTWOORDELIJK IS VOOR HUN VEILIGHEID.

Kinderen moeten onder begeleiding zijn om ervoor te zorgen dat ze niet met het apparaat spelen.



## APPARAAT NIET GEBRUIKEN ZONDER EEN CORRECT GEMONTEERDE VULOPENING.

Dit kan letsel of een storing veroorzaken.



## BIJ HET ONTSTAAN VAN EEN GASLEK, STEEK DE STEKKER NIET IN HET STOPCONTACT. OPEN HET RAAM VOOR VOLLEDIGE EN DIRECTE VENTILATIE..

Dit kan letsel of een storing veroorzaken.



## WANNEER DE SCHROEFROTATIE GESTOPT IS TIJDENS NORMAAL GEBRUIK, GEBRUIK DE [REVERSE/REV]-KNOP EN HOUD DEZE 2 Á 3 SECONDEN INGEDRUKT. ZET DE MACHINE VERVOLGENS WEER OP [ON].

Wanneer dit niet gebeurt en de schroef stil blijft staan, kunnen de onderdelen worden beschadigd en prestaties verslechteren als gevolg van oververhitting. Schakel het apparaat daarom direct uit.



## GEEN VINGERS, VORKEN, LEPELS, ECT. IN DE SAPTAP STEKEN.

Dit kan letsel of een storing veroorzaken.





**PROBEER DE BASIS, KOM OF ANDERE ONDERDELEN NIET TE DEMONTEREN OF TE VERPLAATSEN TIJDENS GEBRUIK.**

Dit kan letsel of een storing veroorzaken. Wanneer een van deze handelingen toch nodig is, schakel het apparaat eerst uit en koppel deze los.



**WEES TIJDENS GEBRUIK VOORZICHTIG ALS U EEN STROPDAS, SJAAL, LANGE KETTING ETC. DRAAGT, ZODAT DEZE NIET IN DE TRECHTER TERECHT KOMT.**

Dit kan letsel, een storing of een breuk veroorzaken.



**PLAATS HET APPARAAT OP EEN VLAKKE EN STABIELE ONDERGROND.**

Doet u dit niet, kan dit letsel of een storing veroorzaken.



**GEBRUIK HET APPARAAT NIET LANGER DAN 30 MINUTEN ACHTER ELKAAR..**

Dit kan een motordefect door oververhitting veroorzaken. Laat de machine eerst 5 minuten afkoelen voor verder gebruik.



**GEBRUIK ALLEEN DE BIJGEOEGDE STAMPER BIJ HET PLAATSEN VAN INGREDIËNTEN IN DE VOEDSELDOORGANG.**

Doet u dit niet, kan dit letsel of een storing veroorzaken.



**GEEF HET APPARAAT GEEN KLAP OF LAAT DEZE VALLEN..**

Dit kan een elektrische schok, brand of schade veroorzaken.



**WANNEER ER EEN ONAANGENAME GEUR UIT HET APPARAAT KOMT OF DEZE VAAK OVERVERHIT RAAKT, STOP ONMIDDELIJK MET HET GEBRUIK.**

Bij gebruik van een nieuw apparaat is een aparte geur normaal. Dit verdwijnt na loop van tijd.



**ONTKOPPEL HET APPARAAT NA GEBRUIK.**

**HOUD DE KOP VAN DE STEKKER VAST BIJ HET ONTKOPPELEN**

Wanneer u het snoer zelf vasthoudt, kan dit een elektrische schok of brand veroorzaken.



**NIET WASSEN BIJ HOGERE TEMPERATUREN DAN 800°C.**

**APPARAAT NIET IN DE WASMACHINE, DROGER OF MAGNETRON STOPPEN.**

Doet u dit wel, kan dit een storing veroorzaken of vervorming van onderdelen.



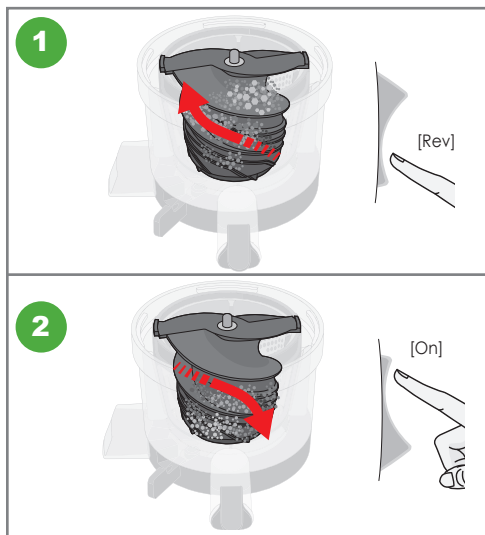
**HET APPARAAT WEEGT ONGEVEER 6KG (13.2LB). PAK BIJ HET VERPLAATSEN VAN HET APPARAAT DE ONDERKANT STEVIG VAST MET BEIDE HANDEN.**

Bij het vasthouden van de kom of randen, kan de basis vallen waardoor er letsel of een storing kan ontstaan.



# WANNEER DE PERSBOOR STOPT MET WERKEN

# WANNEER DE PERSBOOR STOPT MET WERKEN



Druk op de [REV] knop gedurende 3 á 5 seconden en laat dan los. Zodra deze wordt losgelaten, zal de boor stoppen met draaien. Herhaal dit 2 tot 3 keer.

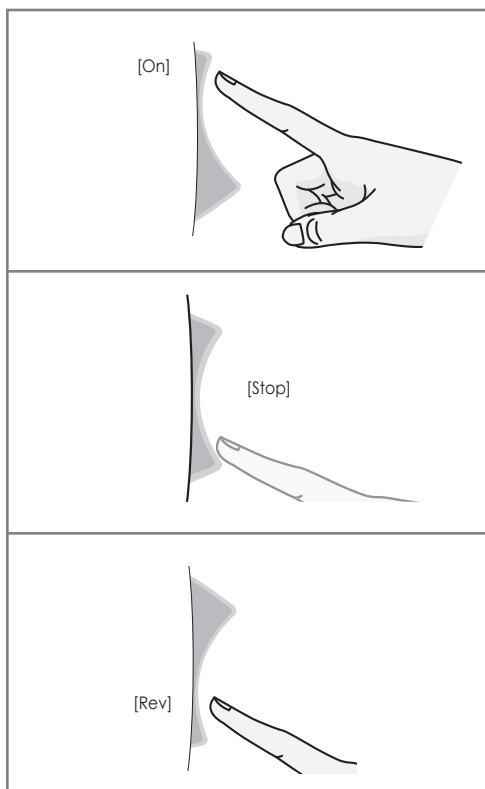
De [REV] knop duwt de ingrediënten naar boven, zodat het verstopte voedsel weer vrij komt.

Druk op de [ON] knop om het gebruik voor te zetten. Bij gebruik van de [ON] of [REV] knop, zorg er eerst voor dat de boor volledig tot stilstand is gekomen.

## **Noot:**

Zelfs nadat u de bovenstaande aanwijzingen heeft opgevolgd en de pers nog steeds niet naar behoren werkt, demonteer het apparaat en maak deze schoon. Vervolgens opnieuw proberen.

## LET OP BIJ HET GEBRUIKEN VAN DE SCHAKELAAR



Om het gebruik te stoppen, druk snel op de [REV] knop. De boor zal dan langzaam tot stilstand komen. Nadat de persboor volledig tot stilstand is gekomen, kunt u het apparaat weer aanzetten met de [ON] knop om verder te gaan met gebruik. Met de [REV] knop kunt u ook de ingrediënten weer omhoog duwen.



# HINTS & TIPS

## HINTS & TIPS

- Wees voorzichtig bij het persen van de volgende ingrediënten:
  - Fruit met zaden die moeilijk zijn om te kauwen. Deze moeten ontpit worden vóór extractie. Fruit zoals pruimen, perziken en abrikozen.
  - Groenten met stengels van sterk vezel moeten in kleinere stukjes van 1-2 centimeter worden gesneden voordat u ze in de trechter stopt. Groenten zoals peterselie, selderij, ect.
  - Gebruik geen sesam, koffiebonen, boomschors, Chinese peper, etc, die niet geëxtraheerd kunnen worden.
  - Gebruik geen vruchten bewaard in alcohol, suiker, honing, ect. Dit kan schade of storingen veroorzaken.
- Bevroren vruchten of verwelkte ingrediënten uit de koelkast voor een langere tijd, kunnen een kleinere hoeveelheid of zelfs helemaal geen sap produceren.
- Geen resten uit de afvalbak opnieuw persen, behalve zacht fruit. Zacht fruit kan wel opnieuw worden geperst.
- U kunt het apparaat gebruiken om specerijen (knoflook en rode peper) te vermalen.
- Gebruik het apparaat niet om granen te vermalen. Dit kan schade of storingen veroorzaken.
- Wij adviseren u direct na extractie het sap op te drinken.
- Gebruik het apparaat niet langer dan 30 minuten achter elkaar per keer. Dit kan motorstoringen veroorzaken door oververhitting.



# PROBLEMEN OPLOSSEN

# PROBLEMEN OPLOSSEN

Gelieve eerst te proberen het de problemen op te lossen met de onderstaande gegevens, voordat u contact opneemt met de Omega Klantenservice voor reparatie of service. Wanneer u contact opneemt met Omega voor de after-sales service, houd dan het serienummer, gegeven door de fabrikant, bij de hand.

## Het apparaat werkt niet

- Controleer of de stekker op de juiste manier in het stopcontact zit.
- Controleer of de trechter op de juiste manier is gemonteerd. Mocht dit niet het geval zijn, zal het apparaat niet werken.
- Controleer of het apparaat gemonteerd is zoals in de instructies in deze handleiding wordt beschreven. Raadpleeg de instructies.

## De trechter opent niet

- Als zich teveel afval in de kamer bevindt, druk dan op de [ON] knop om het overtollige afval los te maken.
- Controleer het apparaat op vreemde stoffen, vaste voorwerpen en harde zaden.
- Druk op de [REV] knop om de vastzittende ingrediënten omhoog te duwen.
- Probeer de trechter niet met geweld te openen.

## Het apparaat stopt tijdens normaal gebruik

- Controleer of er grote stukken voedsel vast zitten in het apparaat.
- Raadpleeg de handleiding "Wanneer de persboor stopt met werken" en volg de richtlijnen op voor de [REV] knop.

## Kleine krasjes ontstaan rondom de persboor

- Dit is normaal. Wees niet bezorgd. Dit zijn sporen van vermalen ingrediënten.

## Sap lekt over de basis

- Controleer of er een overmatige hoeveelheid van de ingrediënten in de trechter bevindt.
- Als u een grotere hoeveelheid ingrediënten tegelijkertijd probeert te persen in vergelijking met de afvaluitlaat, kan de afsluitring iets weggeduwd zijn en er sap lekken uit de kloof.
- Forceer niet teveel voedsel tegelijkertijd in de pers. Duw het voedsel geleidelijk aan voor extractie.
- Controleer of de saptap gesloten is.

## De pers schudt wanneer in gebruik.

- Dit is normaal wanneer de boor draait. Dit is geen defect. Vaste ingrediënten zoals wortelen, aardappelen, radijs, bieten, ect. veroorzaken heftiger geschud dan zachtere ingrediënten.
- Afhankelijk van de hardheid van de ingrediënten, kan het apparaat harder gaan schudden.
- Lichte trillingen kunnen worden veroorzaakt door de motor.



# PRODUCT SPECIFICATIONS



# PRODUCT SPECIFICATIONS

<b>Product naam</b>	Verticale slowjuicer
<b>Model naam</b>	VSJ843RS
<b>Voltage</b>	230 V
<b>Frequency</b>	60 Hz
<b>Wattage</b>	150 W
<b>RPM</b>	43 rpm
<b>Snoerlengte</b>	1.4 m
<b>Motor</b>	Single-phase induction motor
<b>Gewicht</b>	6.8 kg
<b>Afmetingen</b>	Breedte 236 mm Lengte 240 mm Hoogte 398 mm
<b>Rated Operating Time</b>	< 30 minuten





# NOTITIES & RECEPTEN

# NOTITIES

---

---

---

---

---

---

---

---

---

---

---

---

---

---

---

---

---

---

---

---

---

---

---

---

---

---

---

---

---

---

## Clean Boost

### Benodigheden

½ bietwortel  
5 spinaziebladeren  
¼ kool  
1 broccoli roosje  
½ grapefruit  
½ lemon  
1 sinaasappel  
1 kiwi  
2 kleine stukjes gember

PREP 2 minuten JUICE 4 minuten

### Bereiding

- 1 Snij de producten zodat ze in de vulopening passen.
- 2 Pers in de Omega slowjuicer
- 3 Giet over ijs
- 4 Geniet!

## Australian Dream

### Benodigheden

2 bietjes  
2 wortels  
250 gram aardbeien  
6-8 koolbladeren

PREP 3 minuten JUICE 6 minuten

### Bereiding

- 1 Was alle producten goed
- 2 Snij de ingrediënten indien nodig
- 3 Persen in de Omega slowjuicer
- 4 Over ijs gieten en genieten

# Morning Glory Citrus

## Benodigdheden

2 grapefruits (gepeld)  
1 rode paprika  
2 peren  
6 wortels

PREP 5 minuten JUICE 5 minuten

## Bereiding

- 1 Was alle producten goed
- 2 Pers alle ingrediënten in de Omega slowjuicer en geniet!

**Grootte per portie: 500 gram**

Bevat vitamine C, betacaroteen, vitamine A en K en koper.

# Salsa in a Glass

## Benodigdheden

2 tomaten  
¼ ui  
½ limoen  
1 Jalapeno peper  
5 takjes koriander

PREP 5 minuten JUICE 5 minuten

## Bereiding

- 1 Was alle producten goed
- 2 Limoen schillen (optioneel)
- 3 Pers alle ingrediënten in uw Omega slowjuicer
- 4 Serveren en genieten!

# Total Health Booster

### Benodigdheden

1 appel zonder klokhuis in stukjes  
2 peren zonder klokhuis in stukjes  
125 gram verse kersen (zonder pit)

PREP 5 minuten JUICE 5 minuten

### Bereiding

- 1 Pers de appel, peren en kersen in uw Omega slowjuicer
- 2 Garneren met verse kersen voor het serveren indien gewenst

# Cukelear Power

### Benodigdheden

1 komkommer  
2 boerenkoolbladeren  
1 handje bloemkoolrosjes  
½ citroen zonder schil

PREP 5 minuten JUICE 5 minuten

### Bereiding

- 1 Was alle producten
- 2 Pers alle ingrediënten in uw Omega slowjuicer
- 3 Schenk in een glas en geniet!

# Tropical Morning

## Benodigdheden

250 gram perzik in blokjes  
250 gram mango, geschild en in blokjes  
1 geperste sinaasappel  
½ kopje kokosnootwater  
1 theelepelt agave nectar

PREP 5 minuten JUICE 5 minuten

## Bereiding

- 1 Pers alle ingrediënten tot een gladde massa in uw Omega Slowjuicer en giet door een zeef indien gewenst
- 2 Serveer gekoeld en garneer met een schijfje perzik

# Apple & Kiwi Juice

## Benodigdheden

2 appels  
3 kiwi's

PREP 5 minuten JUICE 5 minuten

## Bereiding

- 1 Was de appels, verwijder het klokhuis en snij in partjes
- 2 Schil de kiwi's en snij deze fijn
- 3 Pers alle ingrediënten in uw Omega slowjuicer
- 4 Roeren voor het drinken



NOURISH YOUR BODY  
Enrich Your Soul

SUPERFOODS AND MORE WHOLESALÉ  
[WWW.SAM-WHOLESALÉ.COM](http://WWW.SAM-WHOLESALÉ.COM)